

1. ANTECEDENTES GENERALES

El trazado del Acceso Nororiente a Santiago tiene una longitud aproximada de 21,5 Km, se inicia en el Enlace Centenario (sector Puente Centenario) en el límite de las Comunas de Vitacura y Huechuraba, conectando con las vías Costanera Norte y Av. Américo Vespucio que confluyen en el sector. Éste continúa hacia el Norte a través de un sistema de viaductos y túneles para cruzar la cadena montañosa de los cerros La Pirámide, Manquehue y Montegordo hasta llegar a la zona del valle de la comuna de Colina, donde el trazado toma dirección en sentido poniente cruzando la Ruta 57 Ch hasta conectarse con la Ruta 5 Norte, aproximadamente en el kilómetro 18,3 de esta.

Nombre del Proyecto	Concesión Acceso Nor-Oriente a Santiago
Sociedad Concesionaria	Sociedad Concesionaria Autopista Nororiente S. A.
Decreto de adjudicación	DS MOP N° 1253 30/10/2003
Inicio de la Concesión	07-01-2004
Plazo Máximo de la Concesión	40 años
Monto Solicitado Concesionario	UF 11.473.502
Puesta en Servicio Provisoria Sector Poniente	07-02-2008
Puesta en Servicio Provisoria Sector Oriente	07-03-2009
Puesta en Servicio Definitiva	22-10-2009
Inversión Oferta Técnica	UF 6.878.311
Inversión Total	UF 5.398.981,92
Longitud del Trazado (Troncal)	21,45 Km.
Inicio de la Concesión	07-01-2004



Call Center	562) 4123300 / 301
Fono Emergencia	(562) 4123300 / 301
Centro(s) Atención	Troncal Oriente (km 11.200)
Áreas de Servicio	No posee
Estacionamientos de Camiones	No posee
Nº Postes SOS	77
Mensajería Variable	6
Página WEB Concesionaria	http://www.autopistanoriente.cl





. Accesos

- 1 Enlace Centenario (Km. 0)
- 2 Enlace Chamisero (Km. 9,14)
- 3 Enlace Av. El Valle (Km. 14,34)
- 4 Enlace Ruta 57 (Km. 18,56)
- 5 Enlace Ruta 5 (Km. 21,4)

. Peajes

-  Peajes sobre Autopista
-  Peajes laterales

. Referencias

-  Retornos
-  Túneles

Fuente: Mapa contrato Concesionario Acceso Nororiente a Santiago

2. INFORMACION DE FLUJO VEHICULAR (Transacciones)

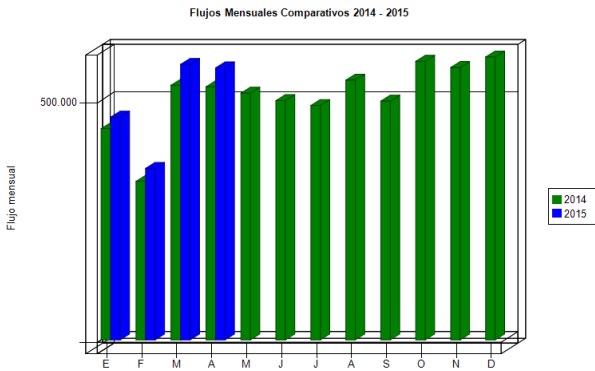


Gráfico 1: Flujos Mensuales Comparativos 2014 - 2015
Fuente: Reporte SICE 28

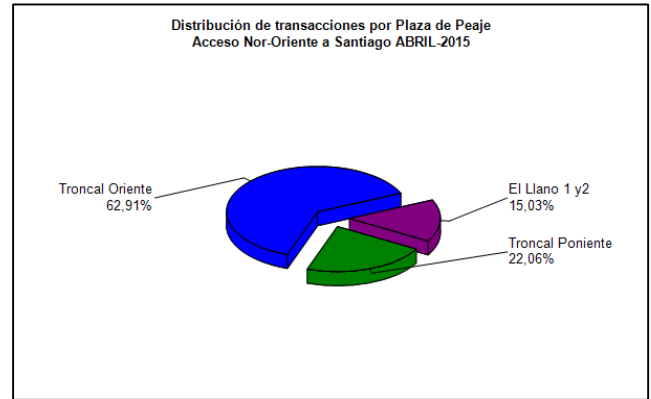


Gráfico 3: Distribución de Flujos de Abril 2015, por Plaza de Peaje
Fuente: Reporte SICE 29

El flujo vehicular durante el presente mes fue de 568.213, distribuidos en las 4 categorías existentes. De este flujo, el 99,03% corresponde a vehículos livianos y el 0,97% restante a vehículos pesados.

El flujo vehicular disminuyó en 1,28% respecto al mes anterior, sin embargo, aumentó en 7,47% respecto al mismo mes del año anterior

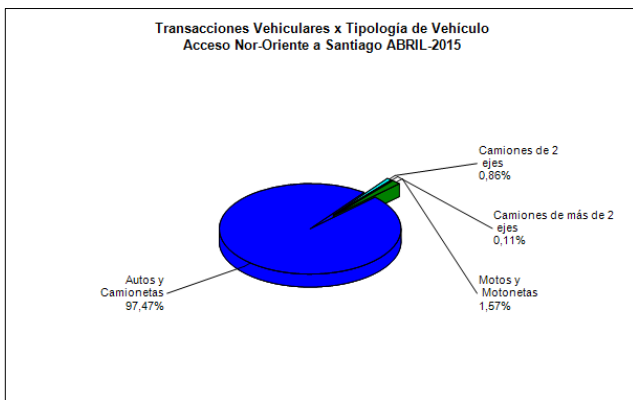


Gráfico 2: Distribución de Flujos de Abril 2015, por categoría de vehículo
Fuente: Reporte SICE 29

Flujos (transacciones) históricos últimos años

	ENE	FEB	MAR	ABR	MAY	JUN	JUL	AGO	SEP	OCT	NOV	DIC
2011	287.131	224.240	355.146	340.407	355.155	339.662	322.859	363.214	356.351	387.530	399.895	408.284
2012	335.841	263.202	415.590	397.832	395.133	385.811	361.499	409.733	364.474	442.160	444.900	462.858
2013	403.157	292.928	463.891	475.947	462.663	462.019	449.064	502.325	440.885	540.658	527.092	558.365
2014	441.242	331.297	531.928	528.711	515.446	499.913	489.712	542.588	498.845	581.949	569.037	591.048
2015	465.315	358.392	575.565	568.213								

Fuente: Reporte SICE 30

3. INFORMACION DE INGRESOS

Comparativa años 2014 - 2015

El ingreso mensual disminuyó en 1,29% respecto el mes anterior, sin embargo, aumentó en 20,59% respecto al mismo mes del año anterior.

El ingreso mensual neto por flujo de vehículo ascendió a \$1.006.508.000, equivalente a UF 40.770,13 al 30.04.2015. El mayor aporte a dichos ingresos lo hizo la Plaza de Peaje Troncal Oriente con \$ 654.816.300.

Comparativo Ingresos Cobro Peaje 2014 - 2015

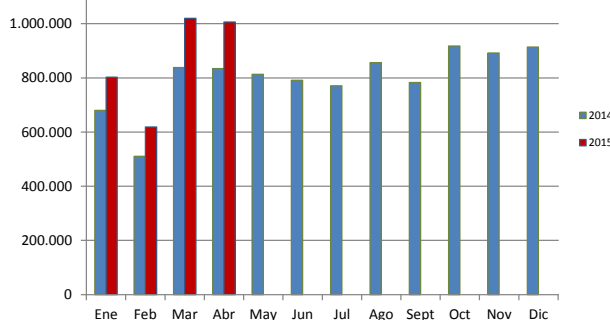


Gráfico 4: Comparativo de Ingresos Mensuales 2014 - 2015
Fuente: Elaboración propia

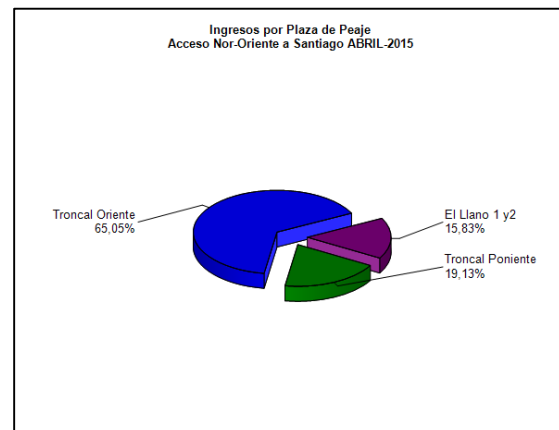


Gráfico 5: Distribución de Ingresos Abril 2015, por Plaza de Peaje
Fuente: Reporte SICE 32

4.-ACCIDENTABILIDAD, CITOFONIA Y ASISTENCIA A USUARIO

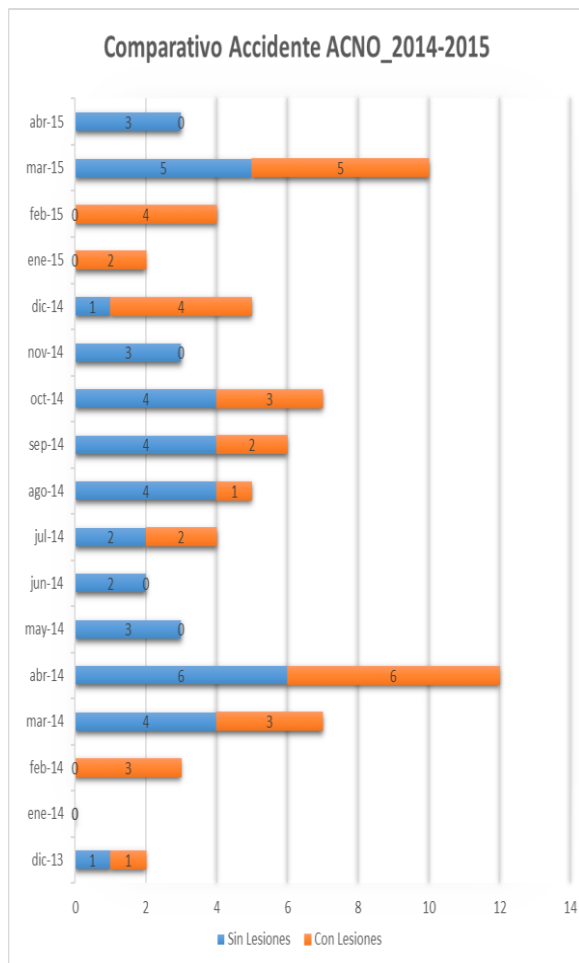


Gráfico 8 Accidentes con y sin Lesionados
Fuente: : Reporte fuente propia

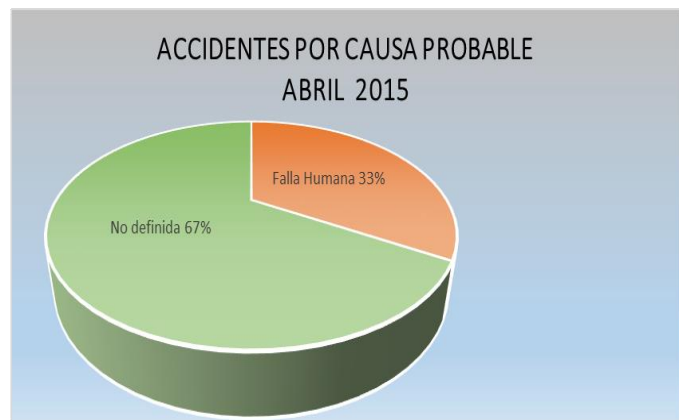


Gráfico 6 Distribución de tipos de Lesionados
Fuente: Reporte fuente propia

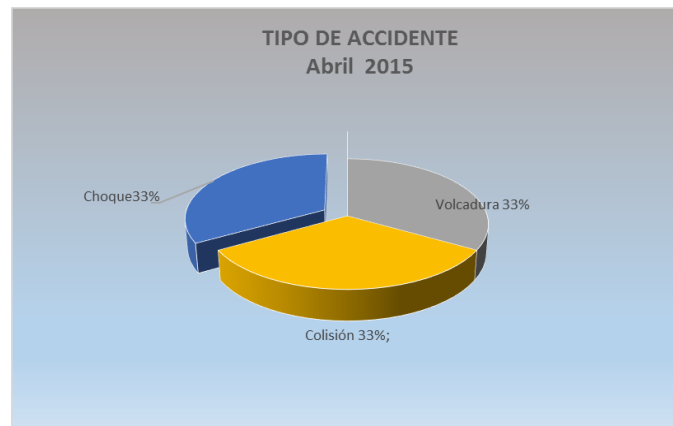


Gráfico 7 Distribución de tipos de Accidentes
Fuente: Reporte fuente propia

Durante el mes de Abril de 2015 se reportaron de accidentes de tránsito en la ruta, cuyas únicas causas fueron un 33% falla humana y causa no definida con un 67%.

RESUMEN ACCIDENTES ACUMULADOS ANUALES ACNO (2014 - 2015)																	
Mes/Año	mar-14	mar-15	abr-14	abr-15	may-14	jun-14	jul-14	ago-14	sep-14	oct-14	nov-14	dic-13	dic-14	ene-14	ene-15	feb-14	feb-15
Sin Lesionados	4	5	6	3	3	2	2	4	4	4	3	1	1	0	0	0	0
Con Lesionados	3	5	6	0	0	0	2	1	2	3	0	1	4	0	2	3	4

Por otra parte el resumen de accidentes acumulados a Abril del 2015, en los últimos 5 años arroja los siguientes resultados, en la siguiente tabla:

RESUMEN DE ACCIDENTES ACUMULADOS ANUALES ACNO (2014-2015)									
Años	Accidentes	Victimas				Total	Tipos de Accidentes		
	Total	S/lesionados	Muertos	Graves	Menos Graves	Lesionados	Caida	Colision	Otros
2010	38	15	0	1	2	19	0	3	1
2011	47	22	0	4	3	26	1	8	0
2012	55	27	0	2	8	32	1	11	2
2013	56	28	0	2	11	32	0	7	4
2014	57	24	0	3	5	30	0	10	6
2015	15	4	0	3	2	11	0	3	0

5.-RECLAMOS DE USUARIOS

MES	FEBRERO	MARZO	ABRIL
CALIDAD DEL SERVICIO	1	0	3
COMERCIALES	1	1	1
ESTADO DE INSTALACIONES DE INFRAESTRUCTURA	0	1	0
FACTORES DE ACCIDENTABILIDAD	1	1	5
DISPONIBILIDAD DE INFORMACIÓN	0	0	0
OTROS (NO CLASIFICABLES)	0	2	0
TOTAL MES	3	5	9

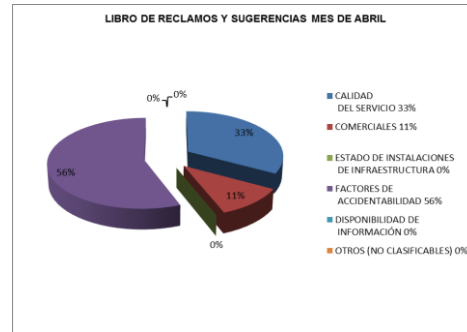


Tabla con reclamos del mes v/s mes anterior

Gráfico 9: Distribución de reclamos por Área Temática

6.- ASISTENCIA A USUARIO

Mes	Tipo y Nº de Atenciones									Total
	1	2	3	4	5	6	7	8	9	
Enero	16	26	6	0	0	1	0	2	3	54
Febrero	23	19	2	0	0	4	0	8	0	56
Marzo	15	30	7	5	2	7	0	2	0	68
Abril	13	27	8	0	0	3	0	1	1	53
Mayo										
Junio										
Julio										
Agosto										
Septiembre										
Octubre										
Noviembre										
Diciembre										
Total	67	102	23	5	2	15	0	13	4	231

Tabla con las atenciones mensuales y acumuladas

Cód Asistencia
1: Reparación de vehículo in situ
2: Remolque del vehículo en panne
3: Panne por falta de combustible
4: Detecta falla del vehículo y solicita otro servicio
5: Primeros auxilios
6: Auxilio de accidente
7: Traslado a usuario a centro asistencial
8: Instalación de señalización preventiva

Dentro del periodo correspondiente al mes de Abril se prestó 53 asistencias, de las cuales la mayor parte corresponde a remolque de vehículos en panne (27), reparación de vehículos in situ (13), panne por falta de combustible (8) y auxilio en accidente (3), durante este mes los servicios menos solicitados fueron la detección de fallas del vehículo (0), primeros auxilios (0) y traslado de usuario a centro asistencial (0). En general, estas estadísticas se mantienen, fluctuando muy poco de un mes a otro.

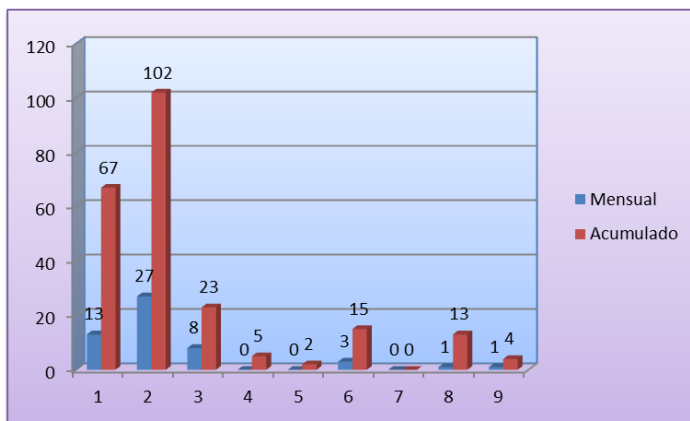


Gráfico 10: Distribución de las Asistencias

7.- HECHOS RELEVANTES